

voicecom

coligo

Coligo TAPI Driver

Installation und Konfiguration

Stand: Oktober 2020

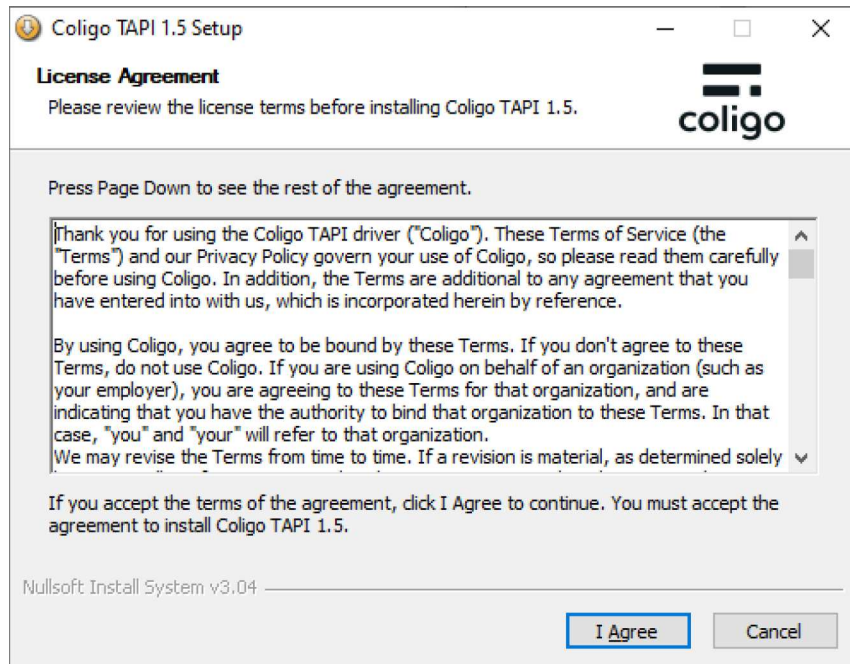
Coligo TAPI Treiber	2
1.1 Installation	2
1.2 Microsoft Wählen-Einstellung und Zahlenformate	4
1.3 Kompatibilität	6
1.4 Funktionalität	6
1.5 Fehlerbehebung.....	7

1 Coligo TAPI Treiber

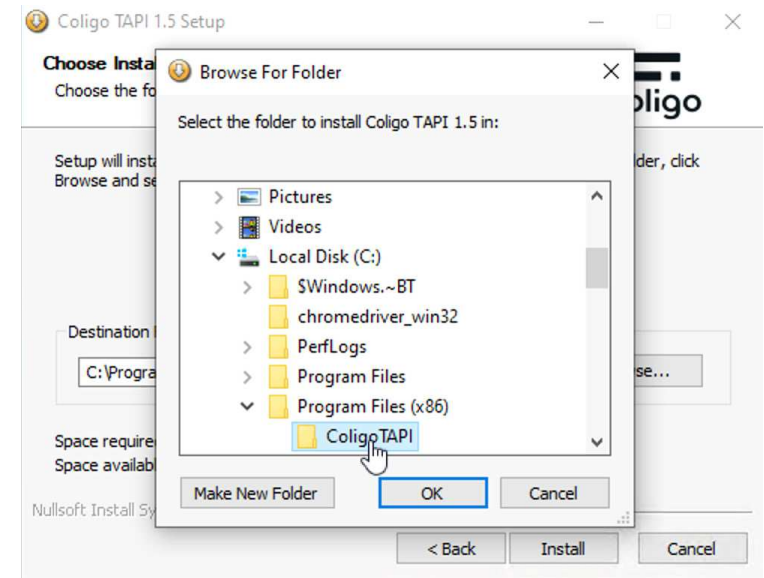
1.1 Installation

Die folgenden Schritte beschreiben die Installation des Coligo-TAPI-Treibers in Windows 10.

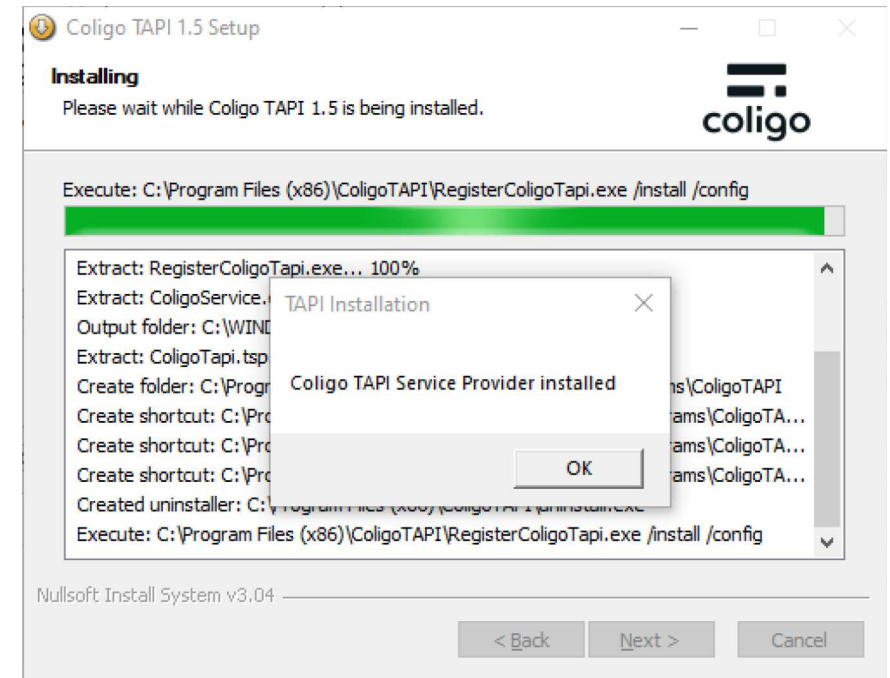
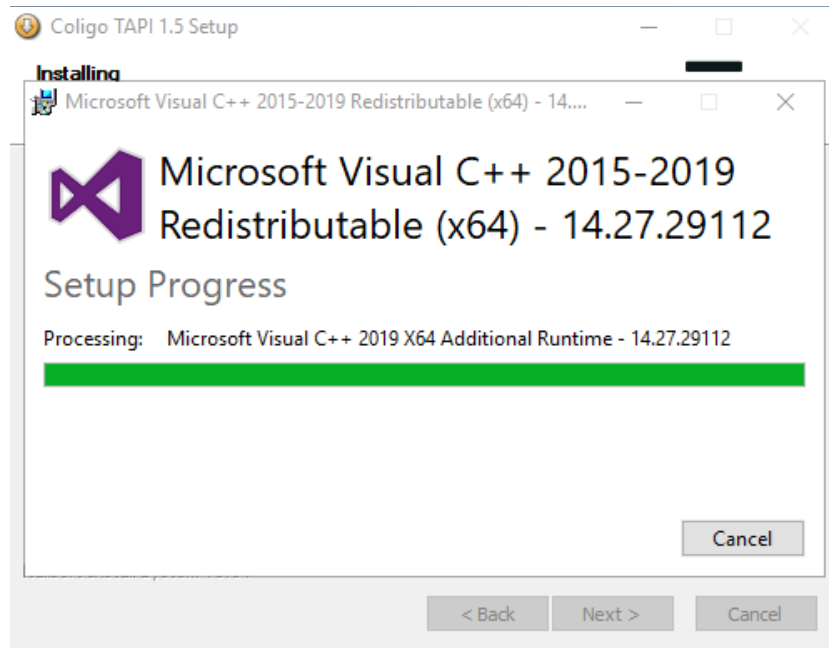
- 1 Öffnen Sie die Coligo_TAPI_xxx.MSI-Datei.
 - ✓ Die Benutzerkontensteuerung erscheint.
- 2 Klicken Sie auf "Ja".
 - ✓ Die Lizenzvereinbarung erscheint:



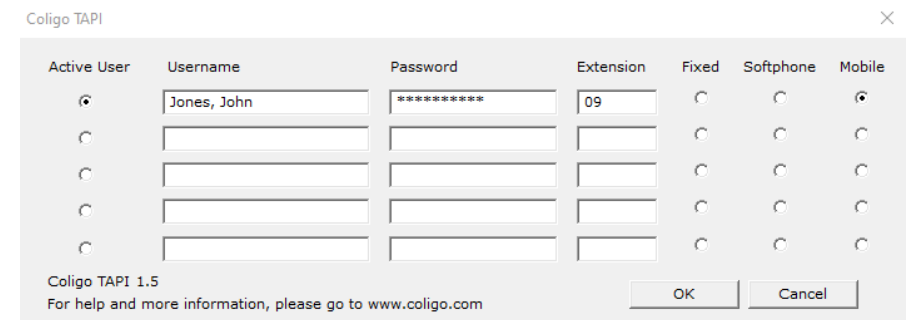
- 3 Klicken Sie auf „I Agree“, um die Lizenzvereinbarung zu akzeptieren.



- 4 Bestätigen Sie den Standard-Installationsort (C:\Programme (x86)\ColigoTAPI) oder wählen Sie einen anderen Zielordner.
 - ✓ Die Installation beginnt.Das .msi-Paket enthält das MS Visual C++. Es wird installiert, falls Ihr Betriebssystem noch nicht über diese Komponente verfügt:



- 5 Bestätigen Sie mit „OK“.
 ✓ Nachdem die Installation abgeschlossen ist, erscheint die Meldung „Coligo TAPI has been installed successfully. Windows Telephony service must be restarted“.
- 6 Bestätigen Sie mit „OK“.
 ✓ Das Fenster „Kontokonfiguration“ erscheint.



- 7 Geben Sie Coligo-Konten mit den folgenden Einstellungen ein
 - Wählen Sie das in Coligo TAPI verwendete aktive Benutzerkonto
 - Coligo Benutzername
 - Coligo Kennwort
 - Coligo interne Durchwahl
 - Konfiguration ausgehender Anrufe
- 8 Bestätigen Sie mit „OK“.
- 9 Bestätigen Sie den folgenden Schritt mit „y“.
 - ✓ Die Telefondienste werden gestoppt und neu gestartet.

```

C:\WINDOWS\system32\cmd.exe
The following services are dependent on the Telephony service.
Stopping the Telephony service will also stop these services.

Remote Access Connection Manager

Do you want to continue this operation? (Y/N) [N]: y_

```

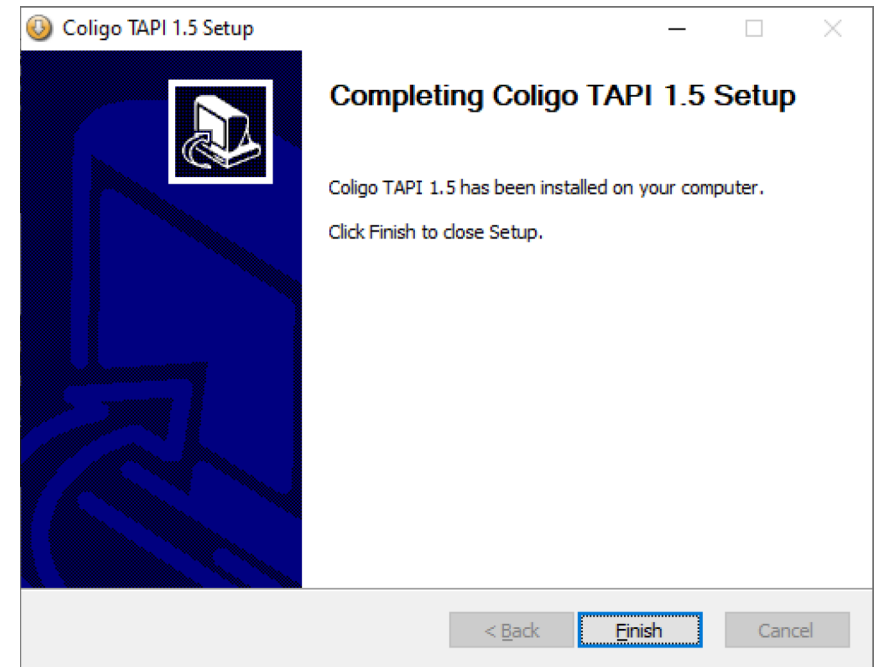
```

C:\WINDOWS\system32\cmd.exe
The following services are dependent on the Telephony service.
Stopping the Telephony service will also stop these services.

Remote Access Connection Manager

Do you want to continue this operation? (Y/N) [N]: Y
The Remote Access Connection Manager service is stopping.
The Remote Access Connection Manager service was stopped successfully.

```



Verifizierung der Einstellungen

Um die Einstellungen zu überprüfen, die Sie während der Installation vorgenommen haben, öffnen Sie die Windows-Systemsteuerung | Telefon und Modem | Erweitert | Coligo Telephony Service Provider. Wenn Sie eine TAPI-Einstellung ändern möchten, klicken Sie auf „Konfigurieren“.

1.2 Microsoft Wählregel-Einstellung und Zahlenformate

Die Wählregel ist eine Microsoft-Funktionalität, mit der Sie die Rufnummern so anpassen können, dass sie dem erwarteten Format des Telefonsystems für externe Anrufe entsprechen.

In der Systemsteuerung „Telefon und Modem“ finden Sie die Wählregeln Ihres PCs, die für Ihren eigenen Standort festgelegt wurden.

„Managed Voice 3“ setzt voraus, dass die gewählte Nummer immer die Ortsvorwahl enthält und im E.164-Format bereitgestellt werden kann.

Falls Sie die Rufnummern im E.164-Format eingegeben haben, müssen Sie nur das entsprechende Land auswählen und die „0“ in die Ortskennziffer eingeben.

Beispiel:

General Area Code Rules Calling Card

Location name: My Location

Specify the location from which you will be dialling.

Country/region: Germany Area code: 049

Dialling rules

When dialling from this location, use the following rules:

To access an outside line for local calls, dial:

To access an outside line for long-distance calls, dial:

Use this carrier code to make long-distance calls:

Use this carrier code to make international calls:

To disable call waiting, dial:

Dial using: Tone Pulse

OK Cancel Apply



Wenn die Rufnummern in einem anderen Format eingegeben werden, müssen die Standortregeln angepasst werden, um dem erwarteten Format von Managed Voice 3 zu entsprechen.

1.3 Kompatibilität

Coligo TAPI basiert auf dem Microsoft TAPI-Treiber 3.0 und interagiert mit der kompatiblen TAPI-Anwendung über die Microsoft TAPI-Schnittstelle.

Unterstützte Coligo-Endpunkte

Der Coligo-TAPI-Treiber arbeitet mit den folgenden Coligo-Endpunkten zusammen:

- Coligo Desktop Client
- erweiterte Funktionalität unterstützt
- Coligo Mobile Client
- Coligo Fixed Phones

Eingehendes Gerät

Das eingehende Gerät kann konfiguriert werden im

- Coligo Desktop Client
oder in den
- Coligo Reach Einstellungen

Ausgehendes Gerät

Das ausgehende Gerät kann konfiguriert werden im

- Coligo Desktop Client
- Coligo TAPI Treiber Konfigurationsdialog
oder in den
- Coligo Reach Einstellungen

1.4 Funktionalität

Einen Anruf starten

Ein Benutzer kann einen Anruf über die TAPI-Anwendung oder das Coligo-Gerät starten.

Wenn der Anruf über die TAPI-Anwendung gestartet wird, leitet er das zweistufige Wählen auf dem ausgehenden Gerät ein. Das bedeutet, dass der Anruf zuerst auf dem ausgehenden Gerät angenommen werden muss, bevor das Gerät die Zielnummer anruft.



Der Anrufstatus wird auf dem Gerät und der TAPI-Anwendung geteilt.

Einen eingehenden Anruf beantworten

Ein Benutzer kann einen eingehenden Anruf auf allen Coligo-Geräten beantworten, auf denen der Anruf signalisiert wird. Über die TAPI-Anwendung ist dies jedoch nur möglich, wenn der Coligo Desktop Client als eingehendes Gerät verwendet wird.



Der Anrufstatus wird auf dem Gerät und der TAPI-Anwendung geteilt.



Der eingehende Anruf kann nicht über die TAPI-Anwendung, auf „Coligo Fixed Phones“ oder „Coligo Mobile“, entgegengenommen werden.

Einen Anruf auf Halten legen und zum Anruf zurückkehren

Ein Benutzer kann einen Anruf auf Halten legen und über die TAPI-Anwendung oder ein Coligo-Gerät zu ihm zurückkehren.



Der Anrufstatus wird auf dem Gerät und der TAPI-Anwendung geteilt.

Verbinden ohne Rückfrage (Blind Call Transfer)

Ein Benutzer kann einen Anruf direkt über die TAPI-Anwendung oder das Coligo-Gerät weiterleiten, bevor die Verbindung aufgebaut wurde.



Der Anrufstatus wird auf dem Gerät und der TAPI-Anwendung geteilt.

Verbindung auf Anfrage

Ein Benutzer kann einen eingehenden Anrufer auf Voranfrage über die TAPI-Anwendung oder das Coligo-Gerät mit einer gewünschten Kontaktperson verbinden.



Der Anrufstatus wird auf dem Gerät und der TAPI-Anwendung geteilt.

Einen Anruf beenden

Ein Benutzer kann einen Anruf über die TAPI-Anwendung oder das Coligo-Gerät beenden.



Der Anrufstatus wird auf dem Gerät und der TAPI-Anwendung geteilt.

Einen eingehenden Anruf ablehnen

Ein Benutzer kann einen eingehenden Anruf über die TAPI-Anwendung oder das Coligo-Gerät ablehnen.



Der Anrufstatus wird auf dem Gerät und der TAPI-Anwendung geteilt.

Einen ausgehenden Anruf abbrechen

Ein Benutzer kann einen ausgehenden Anruf über die TAPI-Anwendung oder das Coligo-Gerät abbrechen, wenn der Anruf bereits über die zweite Wählstufe hinausgeht und aktiv ist.



Der Anrufstatus wird auf dem Gerät und der TAPI-Anwendung geteilt.



Um einen ausgehenden Anruf abbrechen, der über die TAPI-Anwendung gestartet wurde und sich noch in der ersten Stufe der zweistufigen Wahl befindet, muss der ausgehende Anruf sowohl in der TAPI-Anwendung als auch auf dem ausgehenden Gerät abgebrochen werden, um die Leitung auf beiden inaktiv zu machen.

1.5 Fehlerbehebung

Speicherort der Protokolldateien

Die Protokolldateien des Coligo-TAPI-Treibers befinden sich im Installationsordner des TAPI-Treibers. Eine Standard-Windows-Installation befindet sich im Ordner C:\Programme (x86)\ColigoTAPI.

ColigoSocket.log

Die Protokolldatei, die die Kommunikation zwischen TAPI-Treiber und Cloud aufzeichnet, heißt ColigoSocket.log.

ColigoService.log

Die Protokolldatei, die die Kommunikation zwischen TAPI-Treiber und Coligo Desktop Client aufzeichnet, heißt ColigoService.log.

ColigoTAPI.log

Die Protokolldatei, die die Kommunikation zwischen dem TAPI-Treiber und der TAPI-Anwendung aufzeichnet, heißt ColigoTAPI.log.